



Glide™

HAIR REMOVAL

- EN INSTRUCTIONS FOR USE
- DE BEDIENUNGSANLEITUNG
- BG ИНСТРУКЦИИ ЗА УПОТРЕБА
- HU HASZNÁLATI ÚTMUTATÓ
- RO INSTRUCȚIUNI DE UTILIZARE
- CS POKYNY K POUŽITÍ
- SL BRUKSANVISNING
- PL INSTRUKCJA UŻYCIA



Home Skinovations Ltd. si vyhražuje právo provést změny u produktů nebo jejich specifikací za účelem zlepšení výkonu, spolehlivosti nebo výrobitelnosti. Informace dodané Home Skinovations Ltd. jsou v době publikace považovány za přesné a spolehlivé. Nicméně, Home Skinovations Ltd. nenese žádnou zodpovědnost za jeho použití. Na základě patentu nebo patentových práv Home Skinovations Ltd není udělena žádná licence.

Žádná část tohoto dokumentu nesmí být reprodukována ani přenášena v jakékoli formě nebo jakýmkoliv prostředky, elektronicky nebo mechanicky, z jakéhokoli účelu, bez výslovného písemného schválení Home Skinovations Ltd.

Údaje se mohou změnit bez předchozího upozornění.

Home Skinovations Ltd. vlastní patenty a nevyřízené patentové přihlášky, obchodní značky, copyrighty nebo ostatní práva duševního vlastnictví, která se týkají předmětu tohoto dokumentu. Vlastnictví tohoto dokumentu vám neposkytuje žádnou licenci k těmto patentům, obchodním značkám, copyrightům nebo jiným právům duševního vlastnictví, není-li na základě písemné dohody s Home Skinovations Ltd. stanoveno jinak.

Údaje se mohou změnit bez předchozího upozornění.

Home Skinovations Ltd. Apolo Building, Shaar Yokneam POB 533, Yokneam 20692, IZRAEL www.silkn.com, info@silkn.com

Obsah

1. Než začnete	77
1.1. Popis přístroje Silk'n Glide™	77
1.2. Obsah balení	77
2. Zamýšlené použití Silk'n Glide™	78
3. Bezpečnost Silk'n Glide™	78
4. Kontraindikace	79
5. Glide™ nepoužívejte pokud:	81
6. Vyhněte se použití Glide™ v případě, že dojde k následujícímu	82
7. Možné vedlejší účinky při použití Silk'n Glide™	83
8. S pomocí Silk'n Glide™ dosáhnete těch nejlepších výsledků při odstraňování chloupků	84
9. První kroky se Silk'n Glide™	85
9.1. Co mohu při ošetření Silk'n Glide™ očekávat?	88
9.2. Po ošetření se Silk'n Glide™	88
10. Údržba Silk'n Glide™	88
10.1. Čištění Silk'n Glide™	88
11. Řešení problémů	89
11.1. "Můj Silk'n Glide™ se nespustil"	89
11.2. "Při stisknutí TLAČÍTKA IMPULZU nedejde k vyslání světla"	89
12. Zákaznický servis	90
13. Technické údaje	90

Před prvním použitím Silk'n Glide™ si přečtete celý Návod k použití.

Věnujte pozornost částem věnovaným použití zařízení, obsluze zařízení a postupům po použití. Doporučujeme, abyste se s tímto Návodem k použití seznámili před každým použitím Silk'n Glide™. Silk'n Glide™ je výkonné elektronické zařízení. Jako takové musí být používáno se speciálním přihlednutím k bezpečnosti.

Před použitím si přečtete všechna varování a bezpečnostní opatření a při použití Silk'n Glide™ je dodržte.

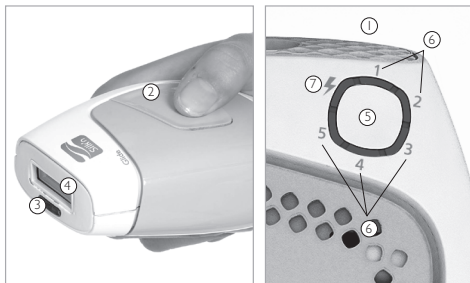
1. Než začnete

Silk'n Glide™ je zařízení pro trvalé odstranění chloupků pomocí využití laseru.

1.1 Popis zařízení Silk'n Glide™

ZAŘÍZENÍ NA ODSTRANĚNÍ CHLOUPKŮ Silk'n Glide™ má OŠETŘOVACÍ PLOCHU, OVLÁDACÍ PANEL a SPOUŠTĚČ IMPULZŮ.

- ① Ovládací panel
- ② Spouštěč impulzů
- ③ Čidlo tónu pokožky
- ④ Ošetření povrchu
- ⑤ Střední tlačítka
- ⑥ Kontrolky nastavení úrovně energie
- ⑦ Kontrolka upozornění na odstín pleti/připraveno



1.2 Obsah balení

Po otevření balíčku Silk'n Glide™ naleznete následující části:

- Zařízení na odstranění chloupků Silk'n Glide™
- Adaptér
- Návod k použití
- Záruční list Silk'n

2. Zamýšlené použití Silk'n Glide™

Silk'n Glide™ je určen pro odstranění nechtěných chloupků. Silk'n Glide™ se rovněž používá pro ovlivnění dlouhodobé nebo trvalé ztráty chloupků. Trvalá ztráta chloupků je definovaná jako dlouhodobá stabilní ztráta chloupků, které po režimu ošetření opětovně rostou.

Silk'n Glide™ lze použít k odstranění nechtěných chloupků. Ideální tělesné plochy pro použití Silk'n Glide™ zahrnují obličej, podpaží, oblast třísel, paží a rukou, zadních částí ramen a hrudník.

3. Bezpečnost se Silk'n Glide™

Bezpečnost je u Silk'n Glide™ na prvním místě

Technologie HPL™ se zabezpečením Silk'n Glide™ - vynikající bezpečnost s nižší spotřebou energie

Technologie Home Pulsed Light™ dokáže dosáhnout dlouhodobého odstranění chloupků, díky čemuž dokáže dosáhnout dlouhodobých výsledků při využití zlomku energie v porovnání s ostatními zařízeními na odstraňování chloupků, která využívají laser. Nízké množství energie použité v Silk'n Glide™ snižuje potenciál působit zranění a komplikace a přispívá k celkové bezpečnosti.

Silk'n Glide™ chrání vaši pokožku

Technika odstraňování chloupků na bázi světla není vhodná pro přirozeně tmavší odstíny pleti nebo pro opálenou pokožku. Silk'n Glide™ přichází s vestavěným ČIDLEM KONTROLY POKOŽKY, které je navrženo tak, aby změřilo používaný povrch a umožnilo aplikaci pouze na vhodně odstíny pleti. Unikátní bezpečnostní funkce vám nedovolí provést ošetření v případě, že je pokožka příliš tmavá nebo opálená.

OŠETŘOVACÍ PLOCHA o rozměru 3cm², která zprostředkovává impulzy světla, je vložena dovnitř zařízení. Zařízení Glide™ tak chrání vaši pokožku, jelikož není v přímém kontaktu s OŠETŘOVACÍ PLOCHOU a pletí.

Silk'n Glide™ chrání vaše oči


Silk'n Glide™ má vestavěnou bezpečnostní pojistku na ochranu očí. Byl navržen tak, aby světelné impulzy nevznikaly, když není OŠETŘOVACÍ PLOCHA ničím kryta (je v přímém styku se vzduchem). Bezpečnostní pojistka zajišťuje, aby ošetření probíhalo pouze ve chvíli, kdy je OŠETŘOVACÍ PLOCHA ve styku s pokožkou.

4. Kontraindikace

Důležité bezpečnostní informace - Před použitím přečtěte!

Silk'n Glide™ není určen pro všechny. Před použitím si přečtěte informace uvedené v následující části. Pro další informace a personalizované rady navštivte www.silk'n.com, www.silk'n.eu nebo stránky místního prodejce Silk'n™.

Odstraňování chloupků laserem nebo intenzivním pulsním světlem může u některých osob způsobit zvýšený růst chloupků. Na základě dosud dostupných informací je toto riziko nejvyšší u žen pocházejících ze Středomoří, Středního východu a jižní Asie, které byly ošetřeny na obličejí a krku.

Varování	Možné důsledky	Bezpečnostní tip
<p>Silk'n Glide™ nepoužívejte na přirozeně tmavou pokožku.</p> <p>Není bezpečný!</p> 	<p>Ošetření tmavé pokožky s pomocí Glide™ může mít za následek nežádoucí účinky, např. zrudnutí a podráždění kůže.</p>	<p>Unikátní SENZOR BARVY POKOŽKY je zabudován do přístroje Glide™, aby změnil typ ošetřované pleti ještě na začátku ošetření a příležitostně i během něj. SENZOR BARVY POKOŽKY zajistí, že pulsy budou vysílány pouze na pokožku vhodného odstínu.</p>
<p>Stupeň výkonu 2 až 5 na Silk'n Glide™ nepoužívejte na opálenou pokožku nebo při nedávném vystavení slunci (včetně opalovacích strojů). Ošetřené oblasti nevystavujte slunci.</p>	<p>Ošetření zařízením Silk'n Glide™ na stupni výkonu 2 až 5 před vystavením slunci nebo po něm může mít negativní účinky jako zčervenání a svědění. Opálená pokožka, zejména těsně po vystavení slunci, obsahuje velké množství pigmentu melanin. To platí pro všechny typy pleti, včetně těch, které se na první pohled neopalují rychle. Přítomnost velkého množství melaninu pokožku vystavuje vyššímu riziku při použití jiného způsobu odstranění chloupků pomocí laseru.</p>	<p>Pokud používáte jiný než nejnižší stupeň výkonu, vyhybejte se vystavení přímému slunečnímu záření po dobu 4 týdnů před ošetřením a 2 týdnů po ošetření zařízením Silk'n Glide™.</p> <p>Mezi vystavení se slunci patří nechráněné vystavení se přímému slunečnímu světlu po dobu delší 15 minut nebo nechráněného vystavení rozptýlenému slunečnímu světlu po dobu delší 1 hodiny. Abyste ochránili již ošetřenou pokožku vystavenou slunci se ujistěte, že použijete SPF 30 nebo vyšší, po dobu dvou týdnů po každém odstraňování chloupků.</p> <p>Nejnižší stupeň výkonu Silk'n Glide (1) je určen pro obzvláště bezpečné použití i po vystavení slunci.</p> <p>Silk'n Glide™ můžete používat i po vystavení slunečním paprskům, avšak na nejnižším stupni výkonu.</p>

Varování	Možné důsledky	Bezpečnostní tip
<p>Glide™ nikdy nepoužívejte v okolí či blízkosti očí.</p>	<p>I když lze Glide™ použít pro ošetření chloupků na obličejí, je mu věnovat obzvláštní pozornost, a vyhnout se tak očím.</p>	<p>SilkN Glide™ má vestavěnou bezpečnostní pojistku na ochranu očí. Byl navržen tak, aby světelné impulzy nevznikaly, když není OŠETŘOVACÍ PLOCHA ničím kryta (je v přímém styku se vzduchem). Spouštěč impulzů zajišťuje, aby ošetření probíhalo pouze ve chvíli, kdy je OŠETŘOVACÍ PLOCHA ve styku s pokožkou.</p>
<p>Neošetřujte tetování ani permanentní make-up, pihy nebo tmavá místa (např. velké skvrny, mateřská znaménka, jizvy), bradavky, genitálie nebo rty.</p>	<p>Ošetření kterékoli oblasti, která je tmavá nebo má více pigmentu pomocí Glide™ může mít za následek nežádoucí účinky, např. popáleniny, puchýřky a změny barvy pokožky (hyper- nebo hypopigmentace).</p>	<p>Oblast zakryjte materiálem, který nevstřebává světlo, např. bílým oblečením nebo obvazem.</p>
<p>Neošetřujte aktivní ekzém, psoriázu, léze, otevřené rány nebo infekce, pokožku s abnormálními podmínkami způsobenými systemickými nebo metabolickými chorobami (např. diabetes).</p>	<p>Ošetření světlem může způsobit nežádoucí reakce na již citlivých oblastech.</p>	<p>Než použijete Glide™, počkejte dokud se zasažené oblasti neuzdraví.</p>
<p>Ošetřovaná plocha, na které se v minulosti objevila ohniska herpesu.</p>	<p>Ošetření světlem může způsobit nežádoucí reakce na již citlivých oblastech.</p>	<p>V souvislosti s ošetřením Glide™ se poradte se svým lékařem.</p>
<p>Glide™ nepoužívejte, jste-li těhotná nebo pokud kojíte.</p>	<p>Hormonální změny během těhotenství mohou zvýšit citlivost pokožky a riziko nežádoucích účinků.</p>	
<p>Nepoužívejte na oblasti, na kterých chcete růst chloupků zachovat.</p>	<p>Výsledky jsou trvalé</p>	
<p>Všechny části Glide™ uchovte mimo vodu! Nepokládejte Glide™ na místa, kde by mohl spadnout do odpadu nebo do jiné nádoby obsahující vodu.</p>	<p>To může způsobit úraz elektrickým proudem.</p>	<p>Nepoužívejte Glide™: během koupání ve vaně nebo pokud zvlhne. Po pádu do vody ho okamžitě odpojte.</p>

Varování	Možné důsledky	Bezpečnostní tip
Zařízení Glide™ se nepokoušejte otevírat ani opravovat.	Otevření Glide™ vás může vystavit nebezpečným elektrickým komponentům a pulzní energii, a může dojít k vážnému fyzickému úrazu a/nebo trvalému poškození očí. Rovněž může dojít k poškození vašeho zařízení a zneplatnění záruky.	V případě, že dojde k rozbití nebo poškození zařízení a je třeba provést opravu, kontaktujte zákaznický servis Silk'n™.

5. Glide™ nepoužívejte pokud:

Glide™ funguje pouze se zástrčkou, nástavci a příslušenstvím, které byly dodány v balení společně se zařízením.	příslušenství není doporučeno Home Skinovations Ltd.	Přístroj okamžitě přestaňte používat a kontaktujte zákaznický servis Silk'n™.
má poškozený kabel nebo zástrčku.	Napájecí kabel uchovejte mimo dosah zahřátých povrchů.	Přístroj okamžitě přestaňte používat a kontaktujte zákaznický servis Silk'n™.
během používání uvidíte nebo ucítíte kouř.		Přístroj okamžitě přestaňte používat a kontaktujte zákaznický servis Silk'n™.
nefunguje správně nebo se zdá poškozený.		Přístroj okamžitě přestaňte používat a kontaktujte zákaznický servis Silk'n™.
je-li SENZOR BARVY POKOŽKY zlomeny nebo rozbitý.		Přístroj okamžitě přestaňte používat a kontaktujte zákaznický servis Silk'n™.
vnější obal je rozbitý nebo se rozděluje.		Přístroj okamžitě přestaňte používat a kontaktujte zákaznický servis Silk'n™.

6. Glide™ přestaňte používat, jestliže dojde k následujícímu:

pokud se vám v minulosti utvořily keloidní jizvy.	Před použitím Glide™ se obraťte na svého lékaře.
pokud trpíte epilepsií.	
máte-li onemocnění související s přecitlivělostí na světlo, např. porfyrii, lupus, atd.	
máte-li v anamnéze výskyt rakoviny kůže nebo oblasti s možnými kožními nádory.	
pokud jste během uplynulých 3 měsíců podstoupili chemoterapii.	
pokud došlo k jiným podmínkám, které by mohly dle vašeho lékaře způsobit, že ošetření by pro vás bylo nebezpečné.	
pokud vaše pokožka byla během posledních 6 měsíců ošetřena léky na předpis, obraťte se na svého lékaře.	

7. Možné vedlejší účinky při použití Silk'n Glide™

Při použití v souladu s pokyny jsou vedlejší účinky a komplikace související s použitím Silk'n Glide™ neobvyklé. Nicméně, každá kosmetická péče, včetně těch určených pro domácí použití, zahrnuje určité míro nebezpečí. Proto je důležité, abyste se s nebezpečími a komplikacemi, ke kterým může dojít v případě použití systémů na odstraňování chloupků, dojit.

Nežádoucí účinky	Úroveň rizika
<p>Menší nepohodlí I když je domácí epilace zpravidla dobře snášena, většina uživatelů cítí během použití mírné nepohodlí. Pichlavý pocit zpravidla trvá během samotné aplikace nebo několik minut po jejím ukončení. Cokoliv nad rámec tohoto menšího nepohodlí je abnormální a znamená to, že buď byste neměli nadále používat Glide™, protože nejste schopni tolerovat samotnou depilaci, nebo že energetická úroveň nastavení je příliš vysoká.</p>	Menší nepohodlí
<p>Zarudnutí pokožky Vaše pokožka může přímo po použití Glide™ nebo do 24 hodin od použití Glide™ zrudnout. Zrudnutí zpravidla zmizí do 24 hodin. Pokud zrudnutí nezmizí do 2 až 3 dnů, obraťte se na svého lékaře.</p>	Menší nepohodlí
<p>zvýšená přecitlivělost pokožky Pokožka v zasažené oblasti je citlivější, proto může dojít k vysušení nebo zarudnutí pokožky.</p>	Menší nepohodlí
<p>Pigmentové změny Glide™ se zaměřuje na vlasové váčky, zejména pigmentové buňky ve vlasových folikulech. Přesto zde existuje riziko dočasné hyperpigmentace (zvýšené množství pigmentu nebo hnědé zbarvení) nebo hypopigmentace (zesvětlení) na okolní pokožce. Toto nebezpečí změny pigmentace pokožky je vyšší u lidí s tmavším odstínem pleti. Zbarvení pokožky je zpravidla dočasné a k trvalé hyperpigmentaci nebo hypopigmentaci dochází zřídka.</p>	Vzácné
<p>Nadměrné zarudnutí a svědění Ve vzácných případech může ošetřená pokožka výrazně zrudnout a svědit. Dochází k tomu častěji na citlivých částech těla. Zarudnutí může trvat 2 až 7 dnů a je třeba ho léčit častým přikládáním ledu. Jemné čišťení je v pořádku, ale je třeba se vyhnout vystavení se slunci.</p>	Vzácné

8. Naplánujte si odstranění chloupků pomocí Silk'n Glide™ a dosáhněte nejlepších výsledků

Typický úplný cyklus růstu vlasů může trvat 18-24 měsíců. Během tohoto období je třeba použít Silk'n Glide™ několikrát, aby tak bylo dosaženo dlouhodobého odstranění chloupků.

Efektivita odstranění chloupků se liší individuálně podle tělesné oblasti, barvy chloupků a způsobu použití Silk'n Glide™.

Typický plán pro odstranění chloupků pomocí Silk'n Glide™ v průběhu cyklu:

Ošetření 1-4 – v rozmezí dvou týdnů

Ošetření 5-7 – v rozmezí čtyř týdnů

Ošetření 8 + – dle potřeby, dokud není dosaženo požadovaných výsledků.

Očekávaný výsledek ošetření při odstranění chloupků

Světlá plet	Barva vlasů	Lehká hustota [J/cm ²]	Anatomická oblast těla ²	Průměrný počet ošetření ¹	Efektivita (% odstranění chloupků/opětovného růstu) ¹
I-IV	Světle hnědá až hnědá	3-4.5	Spodní a horní končetiny	Relace 10-12, přibl. v rozmezí čtyř týdnů.	60% ztráta chloupků
			Paže		50% ztráta chloupků
			Ohanbí		60% ztráta chloupků
			Podpaží		55% ztráta chloupků
I-IV	Hnědá až černá	3-4.5	Spodní a horní končetiny	Relace 8-10, přibl. v rozmezí čtyř týdnů.	70% ztráta chloupků
			Paže		60% ztráta chloupků
			Ohanbí		70% ztráta chloupků
			Podpaží		65% ztráta chloupků

1 Individuální reakce závisí na typu chloupků stejně jakož i na biologických faktorech, které mohou ovlivnit růst chloupků. Někteří pacienti mohou reagovat rychleji nebo pomaleji než v průběhu průměrného počtu ošetření.

2 Nelze očekávat dlouhodobé odstranění chloupků při jednom či dvojitém ošetření. Průběh odpočinu pro vlasové váčky závisí na části těla.

9. Začínáme!

1. Z krabičky vyjměte ZAŘÍZENÍ PRO ODSTRAŇOVÁNÍ CHLOUPKŮ Silk'n Glide™ a ostatní komponenty.
2. Do zásuvky ZAŘÍZENÍ PRO ODSTRAŇOVÁNÍ CHLOUPKŮ Silk'n Glide™ zapojte kabel ADAPTÉRU.
3. Zapojte ADAPTÉR do elektrické zásuvky. Všechny kontroly na OVLÁDACÍM PANELU se opakovaně zapnou a vypnou v kruhovém pohybu.
Váš Glide™ je nyní připravený k použití

S přístrojem Glide™ manipulujte bezpečně a správně!

Vyberte oblasti k ošetření, které nebyly v poslední době vystaveny slunci.

4. Pokožka ošetřených oblastí musí být oholená, čistá, suchá a bez zásypu nebo pudru, antiperspirantů nebo deodorantů. Nenatírejte voskem, ani chloupky nevytrhávejte. Holení je důležitým krokem pro dosažení požadovaných výsledků!
Nejlépeších výsledků dosáhnete, když se oholíte 3 dny před ošetřením, nebo když jsou chloupky dlouhé 1-2 mm - 3/32 palců
5. Stiskněte STŘEDNÍ TLAČÍTKO. Zařízení se zapne na stupni výkonu 1; rozsvítí se KONTROLKA a spustí se zvuk větráku.
6. Asi za 1 vteřinu po stlačení STŘEDNÍHO TLAČÍTKA se rozsvítí KONTROLKA UPOZORNĚNÍ NA ODSŤÍN PLETI/ PŘIPRAVENO. Zařízení je připraveno vypustit první impuls na nejnižším stupni výkonu.
7. Je-li to vaše první ošetření - Zvolte si libovolnou úroveň energie. Glide™ nabízí 5 úrovní energie od 1 (nejnižší) po 5 (nejvyšší). Pro výběr té správné úrovně otestujte každou oblast ošetření samostatně.

- **Na pokožku umístěte OŠETŘOVACÍ PLOCHU a stisknutím tlačítka vyšlete jeden impuls. Pokud necítíte nic nepříjemného, znovu stiskněte STŘEDNÍ TLAČÍTKO. Tím se zvýší stupeň výkonu. Vytvořte další impuls na jiném místě při výkonu na stupni 2.**
- **Pokračujte v testování při zvyšujících se úrovních energie dokud nedosáhnete nejvyšší úrovně, kdy se ještě cítíte pohodlně. Pokud se během jedné hodiny nedostaví žádné nežádoucí účinky, můžete začít s úplným ošetřením.**
- **Tento test opakujte na každé části těla, kterou máte v úmyslu ošetřit.**

8. Nastavte stupeň výkonu. Výkon zvýšíte či snížíte opakovaným stisknutím STŘEDNÍHO TLAČÍTKA ze stupně 1 na 5 a z 5 přímo na 1, dokud nedosáhnete požadovaného stupně výkonu. KONTROLKA STUPNĚ VÝKONU ukazuje nastavení výkonu. (Další informace naleznete v kapitole Stupně výkonu v této příručce.)

Úroveň energie

Stupeň výkonu určuje intenzitu světelných impulzů Silk'n Glide™ na vaši pokožku. Čím vyšší stupeň výkonu, tím účinnější je odstranění chloupků a tím větší je riziko možných vedlejších účinků a komplikací.

Silk'n Glide™ nabízí 5 stupňů výkonu od 1 (nejnižší) po 5 (nejvyšší), představovaných 5 kontrolkami výkonu.

Nastavení stupně výkonu při ošetření určuje skutečný počet impulzů, který zařízení může vytvořit.

Při každé zapnutí Silk'n Glide™ se energetická hladina automaticky restartuje na nejnižší úroveň. Rozsvítí se pouze KONTROLKA ENERGETICKÉ ÚROVNĚ.

Výkon nastavíte opakovaným stisknutím STŘEDNÍHO TLAČÍTKA ze stupně 1 na 5 a z 5 přímo na 1

9. Položte OŠETŘOVACÍ PLOCHU na pleť. Zkontrolujte, že pokožka je napjata rovnoměrně. Jakmile je OŠETŘOVACÍ PLOCHA v kontaktu s pokožkou, začne pomalu blikat KONTROLKA UPOZORNĚNÍ NA ODSTÍN PLETI/PŘIPRAVENO.

10. Stiskněte SPOUŠTĚČ IMPULZŮ. Zařízení nejprve určí odstín vaší pleti. Pokud je pokožka dostatečně světlá na to, aby bylo použití bezpečné, vyšle zařízení světelný impulz na pokožku a KONTROLKA UPOZORNĚNÍ NA ODSTÍN PLETI/PŘIPRAVENO se vypne.

Uvidíte jasný záblesk světla a současně s tím zaslechnete pípnutí, což je běžný zvuk zařízení. Ucíťte mírné teplo a štípnutí.

Glide™ okamžitě dobije další impulz.

Za pár vteřin (v závislosti na nastavení stupně výkonu) se KONTROLKA UPOZORNĚNÍ NA ODSTÍN PLETI/PŘIPRAVENOSTI znovu rozsvítí a po doteku s pokožkou začne pomalu blikat.

11. Z ošetřené pokožky sejměte PŮVRCH PRO OŠETŘENÍ.

12. Zvolte způsob aplikace pro své použití. Glide™ lze použít dvěma způsoby: „Pulzování“, a „klouzání“ (další informace viz tabulka se způsoby aplikace níže).

- V případě PULZACE postupujte podle kroků 9 až 11 výše, místo po místě, dokud nepokryjete celou plochu.
- V případě KLOUZÁNÍ držte SPOUŠTĚČ IMPULZŮ stisknutý a pomalu klouzejte zařízením po ošetřované ploše.



Pokud se na pokožce objevují puchýřky nebo popáleniny, OKAMŽITĚ ZAŘÍZENÍ PŘESTANTE POUŽÍVAT!

Způsoby aplikace

PULZACE

PULZACE je nejlepší způsob práce při vysokém stupni výkonu, jelikož máte lepší kontrolu nad pokrytím pokožky.

Impulzy Glide™ musí být vedeny v řadách, počínaje koncem každého řádku a sekvenčním

postupováním na druhý konec. Pomáhá to předejít opakovanému ošetření stejné oblasti nebo překrývání oblastí.

Při pulzaci vytvoří OŠETŘOVACÍ PLOCHA Silk'n Glide™ dočasný otlak na ošetřované ploše. Při každé změně polohy OŠETŘOVACÍ PLOCHY vás tyto otlačky navedou, abyste našli správnou polohu pro další impuls, čímž se vyhnete mezerám či přesahům mezi pulzy.



Snažte se předejít překrývání impulsů



Stejnou oblast pokožky neošetřujte více než jednou!
Ošetření stejné oblasti pokožky zvyšuje pravděpodobnost výskytu nežádoucích účinků.

KLOUZÁNÍ

KLOUZÁNÍ je nejlepší způsob práce na nízkém stupni výkonu pro rychlé a efektivnější ošetření. Při klouzání držte stisknutý SPOUŠTĚČ IMPULZŮ, udržujte kontakt s pokožkou a klouzavým pohybem postupujte po ošetřované ploše. Na nízkém stupni výkonu trvá pouze 1 až 1,5 vteřinu, aby se zařízení mezi impulzy dobilo, takže ošetření je nepřerušované.



Pokud se na pokožce objeví popáleniny nebo puchýře, OKAMŽITĚ ZASTAVTE POUŽÍVÁNÍ!

Senzor barvy pokožky

Odstranění chloupků na pokožce tmavšího tónu může mít za následek nežádoucí účinky, např. popáleniny, puchýře a změny barvy pokožky (hyper- nebo hypopigmentace).

Abyste předešlo takovému zneužití, detekuje unikátní SENZOR BARVY POKOŽKY na Silk'n Glide™ měří tón ošetřované pokožky a to na začátku každé relace a příležitostně i během ošetření. Pokud SENZOR BARVY POKOŽKY zjistí, že je tón pokožky pro aplikaci Silk'n Glide™, zařízení vysílání impulsů automaticky zastaví.

Pokud nevidíte žádné světelné impulzy a KONTROLKA ODSTÍNU POKOŽKY/PŘIPRAVENOSTI rychle bliká, pak je odstín vaší pleti, který naměřil SNÍMAČ ODSTÍNU PLETI, příliš tmavý a aplikace není bezpečná. Zkuste zařízení na jiné části těla nebo se obraťte na podporu Silk'n™.

9.1. Co můžete při ošetření Silk'n Glide™ očekávat?

Pro mnoho lidí může být použití Silk'n Glide™ jejich první zkušeností se zařízením pro odstraňování chloupků pomocí laseru. Silk'n Glide™ se používá snadno a odstranění chloupků se provádí rychle. Během použití Silk'n Glide™ je běžné zažít a cítit:

- **Hluk ventilátoru** - ventilátor v Silk'n Glide™ vytváří hluk podobný fénu. To je normální.
- **Zvuk při každém impulzu** – Při aktivaci impulzu HPL™ je běžné, že zaslechnete mírné pípnutí - ve stejný okamžik, kdy dojde k záblesku.
- **Pocit tepla a pálení** – Během každého světelného impulzu je normální, že ze zdroje světla cítíte teplo a pálení.
- **Mírné zarudnutí nebo zrudnění** - během a po použití Glide™ se občas zobrazí velmi mírná, narůžovělá barva pokožky. Zpravidla si toho můžete povšimnout v okolí chloupků.
- Pokud spatříte zarudnutí kůže, puchýře, přestante zařízení Silk'n Glide™ okamžitě používat.

9.2. Po ošetření Silk'n Glide™

1. Po skončení ošetření vypněte zařízení Glide™ delším stisknutím STŘEDNÍHO TLAČÍTKA. Nezapomeňte stupeň výkonu, který jste použili, protože nezůstane uložen, až Glide™ znovu spustíte.
2. ADAPTER odpojte ze zásuvky.
3. Po každém odstranění chloupků se doporučuje, abyste své zařízení Silk'n Glide™ vyčistili, zejména POVRCH PRO OŠETŘENÍ (Viz: "Čištění Silk'n Glide™").
4. Po čištění se doporučuje uložit vaše zařízení Silk'n Glide™ do původního obalu a uchovat ho mimo dosah vody.



Péče o pokožku po odstranění chloupků

Plochy, které jste ošetřili stupněm výkonu 2 až 5, nevystavujte slunci. Ujistěte se, že na ošetřenou pokožku používáte krémy na opalování, a to po celé období odstraňování chloupků a nejméně 2 týdny po ošetření pomocí Glide™.

10. Údržba Silk'n Glide™

10.1. Čištění Silk'n Glide™

Po každém odstranění chloupků se doporučuje, abyste své zařízení Silk'n Glide™ vyčistili, zejména POVRCH PRO OŠETŘENÍ.

1. Před čištěním odpojte Silk'n Glide™ ze sítě.
2. Použijte suchý, čistý hadřík a speciální čisticí prostředek pro elektronická zařízení a povrch Silk'n Glide™ jemně oťřete, zejména POVRCH PRO OŠETŘENÍ.

Silk'n Glide™ ani žádnou z jeho částí nikdy neponořujte do vody!

11. Řešení problémů

11.1. Můj Silk'n Glide™ se nespouští

- Zkontrolujte, zda je ADAPTER správně zapojený do spotřebiče Silk'n Glide™.
- Ujistěte se, zda je ADAPTER zapojený do elektrické zásuvky.

11.2. „Při stisknutí SPOUŠTĚČE IMPULZŮ nevznikne světelný impuls.“

Ujistěte se, KONTROLKA UPOZORNĚNÍ NA ODSTÍN PLETI/PŘÍPRAVENO pomalu bliká, abyste měli dobrý kontakt s pokožkou a OŠETŘOVACÍ PLOCHA byla rovnoměrně a pevně přitisknuta na pokožku. Pro vaše vlastní bezpečí se SPOUŠTĚČ IMPULZŮ aktivuje, pouze pokud je OŠETŘOVACÍ PLOCHA pevně přitisknuta na pokožku.

- Zkontrolujte KONTROLKU UPOZORNĚNÍ NA ODSTÍN PLETI. Pokud rychle bliká, znamená to, že odstín vaší pokožky, kterou naměřil SNÍMAČ ODSTÍNU PLETI, je příliš tmavý a aplikace není bezpečná. Zkuste zařízení na jiné části těla nebo se obraťte na podporu Silk'n™.
- Pokud kontrolka stále svítí, společně s jakoukoliv jinou kontrolkou, pak nastala systémová chyba. Pokud problém přetrvává, obraťte se na místní centrum zákaznické podpory Glide™.
- Pokud tyto problémy přetrvávají, obraťte se na místní centrum zákaznické podpory Silk'n™.
- Zkontrolujte, zdali svítí kontrolka systémové chyby a všechny ostatní kontrolky blikají. Pokud tomu tak je, odpojte zařízení od elektrického zdroje. Zařízení dosáhlo své životnosti. Zařízení je třeba řádně zlikvidovat. Staré zařízení odnese do nejbližšího sběrného dvora pro elektronická zařízení, kde jej bezpečně a správně zlikvidují.



Nepokoušejte se váš Silk'n Glide™ otevřít nebo opravit. Opravy mohou provádět pouze autorizovaní pracovníci center Silk'n Glide™.

Otevřením Silk'n Glide™ se můžete vystavit nebezpečným elektrickým komponentům a pulzní světelné energii, což může způsobit vážné úrazy a/nebo trvalé poškození zraku.

Budete-li se snažit otevřít Silk'n Glide™, zařízení se může poškodit a dojde k propadnutí vaší záruky.

Máte-li rozbité nebo poškozené zařízení, které je třeba opravit, kontaktujte zákaznický servis Silk'n Glide™.

12. Zákaznický servis

Pro více informací o Silk'n Glide™ vstupte na místní webovou stránku Silk'n Glide™, www.silkn.eu nebo www.silkn.com.

Je-li váš spotřebič rozbitý, poškozený, potřebuje opravit nebo jinou uživatelskou asistenci, kontaktujte místní zákaznický servis Silk'n Glide™ nebo napište na info@silkn.com.

Pro zákazníky z USA a Kanady: 1-877-DO-SILKN/1-877-367-4556, contact@silkn.com

Pro zákazníky z jiných zemí: info@silkn.com


13. Technické údaje


Specifikace, Velikost místa	1,3 cm x 3 cm [3,9 cm ²]	
Rychlost	Stupeň výkonu 1 – 1 impuls každou 1 vteřinu	
	Stupeň výkonu 2 – 1 impuls každou 1,5 vteřinu	
	Stupeň výkonu 3 – 1 impuls každé 2,3 vteřiny	
	Stupeň výkonu 4 – 1 impuls každé 3 vteřiny	
Stupeň výkonu 5 – 1 impuls každé 3,4 vteřiny		
Technologie	Home Pulsed Light™	
Max. úroveň energie	Max. 5J/cm ²	
Vlnová délka	475-1200 nm	
Doba dobíjení/Zdroj napájení	Plynulý provoz	
Požadavky na napájení	100-240VAC, 2A	
Čas pro ošetření spodních končetin	10 minut	
Obsluha a bezpečnost	Snímač odstinu pleti zajišťuje, aby se zařízení používalo pouze na vhodném odstínu pokožky.	
Velikost balení	180x180x100 cm	
Hmotnost systému	200 gr	
Teplota	Provoz	10 °C až 35 °C
	Skladování	-40 to +70°C
Relativní vlhkost	Provoz	30 až 75%rH
	Skladování	10 až 90%rH
Atmosférický tlak	Provoz	700 až 1060hPa
	Skladování	500 až 1060hPa
Adaptor Rated Model	KSA24A1200150HE In the UK KSA24A1200150HK 100-240V; 50-60Hz; 0.5A	


1. Summary of Test Results


Test	Standard	Class/ Severity level	Test result
Documentation (IEC 60601-1-2 sections 4 and 5)			
General requirements General requirements for EMC	section 4.1.1.	--	Complies
External labels	section 5.1	--	Complies
Conformity of Users' Manual	section 5.2.1	--	Complies
Accuracy of Technical Description	section 5.2.2	--	Complies
Emission (IEC 60601-1-2 section 6.1)			
Conducted emission Freq. range: 150 kHz - 30 MHz	sec. 6.1.1 & CISPR 11	Group 1 Class B 230 VAC mains; 120 VAC mains	Complies
Radiated emission Freq. range: 30 - 1000 MHz	sec. 6.1.1 & CISPR 11	Group 1 Class B	Complies
Harmonic current emission test	sec. 6.1.3.1 & IEC 61000-3-2	230AC mains	Test NA
Voltage changes, Voltage fluctuations and Flicker test	sec. 6.1.3.2 & IEC 61000-3-3	230AC mains	Complies
Immunity (IEC 60601-1-2 section 6.2)			
Immunity from Electrostatic discharge (ESD)	sec. 6.2.2 & IEC 61000-4-2	6 kV contact discharges & 8 kV air discharges	Complies
Immunity from radiated electromagnetic fields	sec. 6.2.3 & IEC 61000-4-3	3.0 V/m 80 MHz ÷ 2.5 GHz, 80% AM, 1kHz	Complies
Immunity from Electrical Fast transient (EFT)	sec. 6.2.4 & IEC 61000-4-4	± 2.0 kV Tr/Th – 5/50 ns, 5 kHz on 230AC mains	Complies
Immunity from Surge	sec. 6.2.5 & IEC 61000-4-5	± 1.0 kV DM/ 2.0kV CM Tr/Th – 1.2/50 (8/20) µs on 230 VAC mains	Complies
Immunity from conducted disturbances induced by radio-frequency fields	sec. 6.2.6 & IEC 61000-4-6	3.0 V _{RMS} 0.15+ 80 MHz, 80% AM 1kHz	Complies
Immunity from Voltage interruptions	sec. 6.2.7 & IEC 61000-4-11	100 % - 10 ms; 60% - 100 ms; 30% - 500 ms; 100% - 5sec on 230/ 120VAC mains	Complies

Electronics and Telematics
Laboratory
April 7, 2013


Approved: Eng. Yuri Rozenberg
Position: Head of EMC Branch


Name: Alexander Karlinas
Position: Testing Engineer


Written by: Galit Gorodetsky
Position: Technical Writer


Name: Michael Feldman
Position: Testing Engineer